

Vymezení a ochrana významného krajinného prvku údolní niva

Michael Hošek, Tomáš Bartaloš, Radek Kadlubiec, Michal Kešner,
Přemysl Pavka, Klára Pavková, Pavel Trojáček

Z významných krajinných prvků (VKP) jsou ze zákona údolní nivy tím, který má největší problém ve vymezení i své ochraně. Přitom se jedná o fenomén, který je velmi důležitý nejen z hlediska přírodních hodnot, ale i územního rozvoje. Za více než třicet let od účinnosti zákona o ochraně přírody a krajiny (114/1992 Sb. – ZOPK), ve kterém byl institut VKP (včetně údolních niv) ze zákona

zaveden, nebyly zpracovány dostatečné nástroje k jejich praktické ochraně. Respektive postupy k vymezení i ochraně byly navrhovány, ale nikdy oborově přijaty. Údolní nivy jsou totiž prvkem, který je v území obtížně identifikovatelný a současně je ohrožován rozvojem a využíváním jeho území.



Důležitost údolních niv je však kromě dlouhodobých potřeb nově podtržena v současné době projednávaným nařízením EU na obnovu přírody (Pešout et Šíma 2022). Jedním z jeho stěžejních cílů je totiž zásadní revitalizace vodních toků, kterou lze těžko provádět bez ohledu na celé území jejich niv.

Absenci metodicky jednotného přístupu, který by byl obecně akceptován, jsme se pokusili vyřešit prostřednictvím projektu „Praktické nástroje pro plánování a ochranu VKP údolní niva“ v letech 2020–2023 za finanční spoluúčasti Technologické agentury (TA ČR). Řešitelský tým byl složen z expertů společností EKOTOXA, DHP Conservation a GISAT, kteří úzce spolupracovali se zástupci aplikačního garanta (Odbor adaptace na změnu klimatu Ministerstva životního prostředí).

V následujícím textu jsou popsány výsledky projektu a jejich využití v praxi.

Definice a vymezení niv v Evropě a v ČR

V prvním kroku jsme se inspirovali v dalších zemích Evropy. Zpracovali jsme hloubkovou rešerši, na které spolupracovala Právnická fakulta Univerzity Karlovy. Zjednodušeně lze její výsledky interpretovat tak, že jedinou zemí, ve které lze ochranu niv považovat za dostatečně systematickou a aplikovanou v praxi, je Německo. To je také v podstatě jediný příklad, který nám pomohl korigovat výběr vhodného postupu vymezení niv a identifikaci obecných limitních požadavků na ochranu jejich území.

Pro potřeby zpracování metodiky byl upřesněn stávající výklad pojmu údolní niva, který je uveden ve sdělení Ministerstva životního prostředí (MŽP) z roku 2007: **nivou se rozumí území, které bylo vytvořeno vodním tokem ukládáním sedimentů, a buď je jím nadále přetvářeno nebo ovlivňováno, ať už na povrchu (rozlivy), či pod ním (hladina podzemní vody), anebo v tomto prostoru existuje potenciál pro obnovu ekologicko-stabilizačních funkcí prvku (tlumivé rozlivy povodní, podpora přirozené akumulace, retence, infiltrace povrchové vody apod.).** Nivou se tedy v metodice rozumí nejen území zahrnující současné rozlivy vodních toků, ale i ty historické, které vytvořily stávající strukturu se současnými hodnotami a potenciálem. Metodika tedy zahrnuje i nivy, které nejsou v současnosti hodnotné, tedy ve kterých



Niva s opakovaně se vyskytujícími zamokřenými (podmáčenými) plochami. Zorněná niva vodního toku Litava s rozsáhlým mokřadem, periodicky se vyskytující, vhodná k ochraně a revitalizaci – údržba mokřadu. Foto Klára Pavková



Niva za podélnou bariérou podél vodního toku – niva vhodná k ochraně a obnově ekologicko-stabilizačních funkcí. Podmáčená niva vodního toku Deštná s nálety olší a pozůstatkem historického ramene oddělená od vodního toku podélnou bariérou na území obce Jakartovice, vhodná k ochraně. Foto Klára Pavková



Niva s kapacitním korytem úseku vodního toku mimo sídlo. Kapacitní koryto vodního toku Litava mimo sídlo ve Slavkově u Brna s potenciálem k revitalizaci úseku vodního toku a k obnově ekologicko-stabilizačních funkcí prvku (podpora retence a přirozené akumulace povrchové vody, rozvoj přírodních biotopů). Foto Klára Pavková



Niva v sídlech – lokalita vhodná k ochraně a obnově ekologicko-stabilizačních funkcí. Nezastavěná niva v proluce města Polička s potenciálem obnovy ekologicko-stabilizačních funkcí nivy (podpora retence a přirozené akumulace povrchové vody, rozvoj přírodních biotopů). Foto Klára Pavková

neprobíhá rozliv povodní a vodní tok nivy aktivně nepřetváří. Jedná se o nivy za protipovodňovými hrázi či o nivy zaklenutých vodních toků, jejichž funkce byly omezeny. Ochrana degradovaných niv je důležitá ve vztahu k nutnosti obnovy funkcí niv, která vyplývá z Národní adaptační strategie.

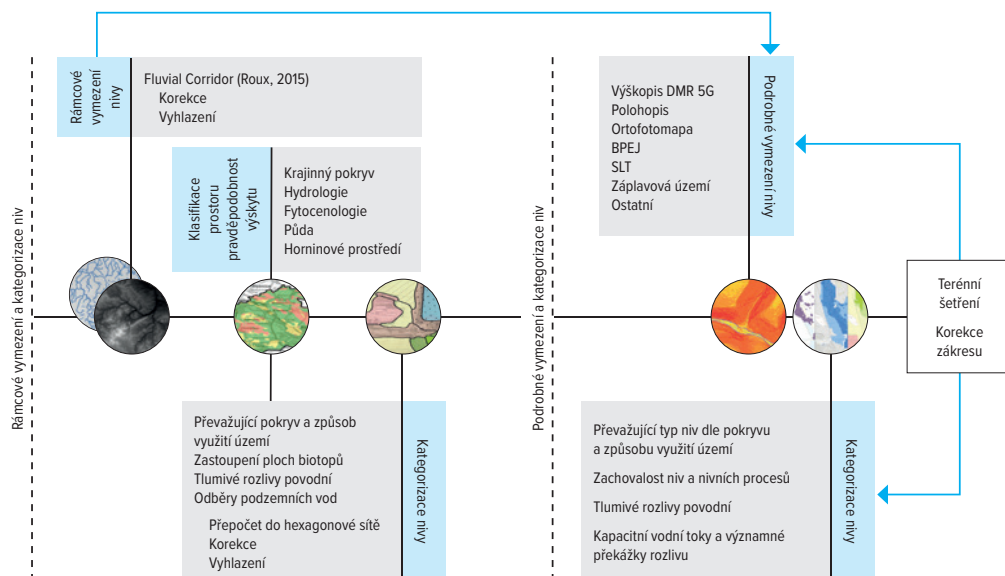
vodních tocích a jako podklad pro podrobné vymezení a kategorizaci niv na zájmovém území. Rámcové vymezení bylo zkompletováno jako výstup projektu na více než 16 tisících km významných vodních toků o celkové výměře přibližně 6 550 km².

Metodika vymezení a kategorizace niv

Pro smysluplné metodické pojetí vymezení a kategorizace niv je podstatné pochopení účelu. Vymezení má za účel především sloužit jako podklad pro jejich ochranu v rámci územního plánování a rozhodování v území. K tomu patří začlenění vymezení do územně analytických podkladů (ÚAP).

Metodicky jsme proces rozdělili do dvou kroků:

Rámcové vymezení niv na významných vodních tocích je založeno na automatizovaném zpracování podkladových dat a je charakterizováno nižší přesností (měřítko 1 : 25 000) odpovídající řešenému rozsahu, zdrojovým datům a způsobu zpracování. Má sloužit orgánům státní správy a samospráv jako informační zdroj o rámcovém rozsahu a charakteru niv na významných



Zjednodušené schéma rámcového a na něj navazujícího podrobného řešení vymezení a kategorizace niv
Autor Tomáš Bartaloš

Podrobné vymezení niv je založeno na převážně manuálním zákresu v maximální možné přesnosti (odpovídající minimálně měřítku 1 : 10 000) na významných i drobných vodních tocích v rozsahu správního obvodu obce s rozšířenou působností (ORP), a to za použití výsledků rámcového vymezení. Postup podrobného vymezení niv byl ověřen na území tří pilotních ORP. Jejich výběr byl proveden na základě reprezentativnosti území (zastoupení různých typů niv, charakter krajiny, morfologie terénu), vhodné velikosti pro terénní šetření, dostupnosti podkladových dat. Nezbytná je kombinace interpretace dostupných dat a ověření terénním šetřením.

Vedle postupu vymezení byla vytvořena **Kategorizace niv**. Ta je důležitá pro reflektování jejich stavu, hodnot a potenciálu. Z každé kategorie a jejích charakteristik vyplývá, do jaké míry či jakým způsobem lze podpořit nivní funkce v území. Pro každou kategorii jsou specifikována vhodná (a nevhodná) opatření pro podporu či obnovu nivních funkcí a zachování hodnot (přírodě blízké úseky vodních toků, historické nivní struktury, nivní přírodní biotopy, opakovaně se vyskytující zamokřené plochy) při zachování hlavního využití území. Kategorizované nivy se specifikovanými vhodnými a nevhodnými opatřeními by měly být podkladem pro organy ochrany přírody pro vydávání vyjádření či stanovisek.

Souběžně byl zpracováván i **Katalog funkcí niv**. Ten byl pro návrh metodiky klíčový,

protože správná definice funkcí niv je nezbytná k přesnějšímu geografickému vymezení údolní nivy.

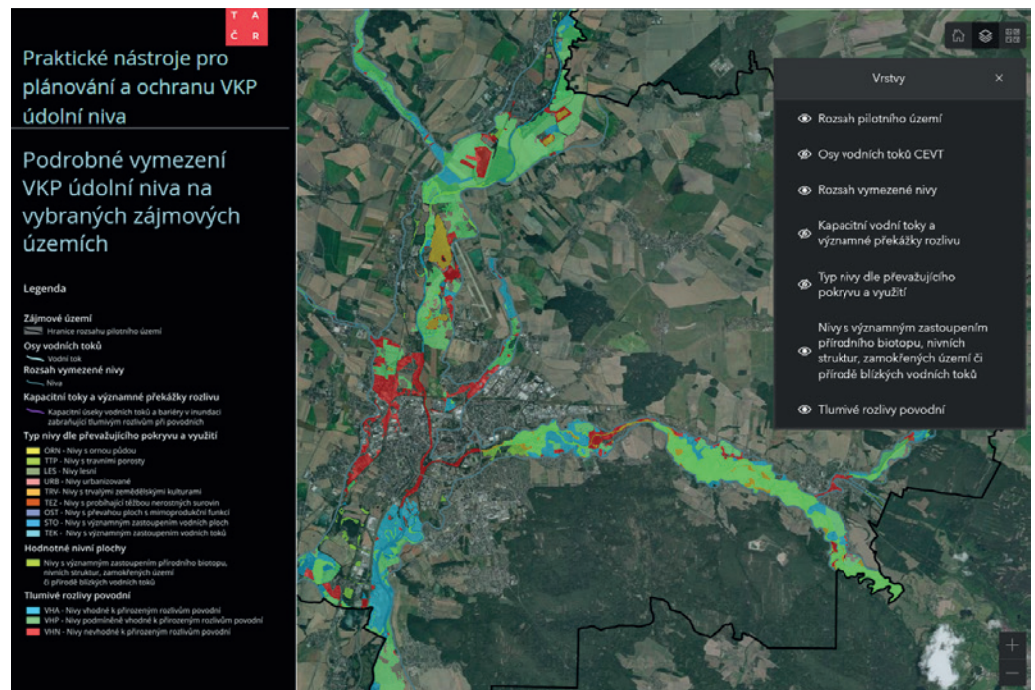
Součástí metodiky je **Manuál pro využití dat vymezených a kategorizovaných niv** v územně plánovacích dokumentacích, který stanovuje obecnou ochranu niv a vymezuje segmenty niv s přísnější ochranou na základě kategorizace podrobně vymezených niv. Kromě orgánů ochrany přírody je určen i pro orgány územního plánování či investic k vyčlenění segmentů niv k ochraně a obnově (revitalizační akce).

Náročnost podrobného vymezení niv

Na území ČR jsou nivy doposud vymezovány v rámci samostatných zakázek či v rámci územních studií krajiny a územně analytických podkladů, většinou na úrovni ORP. Vymezení niv se liší z důvodu odlišných přístupů jejich autorů, a to především s ohledem na vymezení současné (plně funkční) versus historické (degradované) nivy. Zároveň je třeba poznamenat, že vymezování niv se děje v ojedinělých případech, tj. výjimečně a nesystematicky různými přístupy. To se snažíme naším návrhem sjednotit.

Zatímco rámcové vymezení bylo na celém území státu provedeno v rámci projektu, podrobné zůstává na příslušných orgánech územního plánování či ochrany přírody. Provést univerzální odhad náročnosti zpracování podrobného vymezení a kategorizace niv je velmi obtížné. Činností, které je potřeba provést ještě před samotným zákresem, při něm i po něm, je mnoho, postupných kroků a jejich náročnost je velmi variabilní v závislosti na schopnostech specialisty GIS, znalosti území, dostupnosti, formátu a kvalitě podkladových dat, zvoleném způsobu jejich interpretace a úprav, charakteru území, typu, rozsahu a lokalizace niv, počtu a rozsahu komplikovaných území (urbanizované plochy, lesní oblasti) a s tím související náročnosti terénních šetření včetně dojezdové vzdálenosti. Proto se pro různá území liší absolutní hodnoty časové náročnosti a stejně tak i poměry náročnosti mezi dílčími činnostmi.

Hrubý odhad pro modelové správní území ORP činí 160–200 člověkohodin, v případě komplikovaného terénu nebo absence dat spojených s náročným terénním šetřením mohou časové nároky výrazně (až řádově) narůstat.



Ukázka prezentace výsledků kategorizace podrobně vymezené niv ve formě webového atlasu
 Autor Tomáš Bartaloš

Z odhadu je zřejmé, že nejnáročnější a zároveň hodně časově variabilní je terénní šetření (které generuje i další vícenásledky), což je logické, neboť ověření se týká především lokalit vzdálených od komunikací, ve špatně přístupných lesních oblastech, hůře dostupných nivách bez cest apod., pro které nejsou k dispozici dostatečně přesná data či fotografie.

Předpokládá se, že podrobné vymezení si zajistí ORP či jiné orgány ochrany přírody. Plošná aktualizace je relevantní pouze za předpokladu aktualizace vstupních dat nebo v delším časovém horizontu přesahujícím 10 let, kdy se dají předpokládat výraznější změny ve vstupních datech, zejména ve využití území s dopadem na změnu funkcí a využití niv.

Závěr

Hlavní výstupy projektu jsou k dispozici na webové stránce <https://projekty.ekotoxa.cz/nivy/>

Data (jejich popis) jsou zpřístupněna formou webového atlasu s využitím technologie ArcGIS online na webové adrese <https://arcg.is/10LObG>. Pro ty, které zajímá celý postup podrobně, popřípadě z hlediska územního plánování, odkazujeme na článek o výsledcích projektu v časopisu Urbanismus a územní rozvoj 3/2023.

Metodika na vymezování niv má ambici stát se nejen základním odborným podkladem pro vymezování niv vodních toků v ČR. Jedná se sice o odborný a nikoliv legislativní dokument, i ten však má potenciál sjednotit vymezení a kategorizaci niv i příslušnými orgány státní správy, a to včetně územního plánování. Rámcově vymezené a kategorizované nivы na vodních tocích jsou informačním podkladem pro zásady územního rozvoje a územní plány. Konkrétně je důležitý rozsah významného krajinného prvku chráněného dle ZOPK, přírodně hodnotné plochy v nivě, nivы ohrožené či potenciálně ohrožené odběry vod a nivы vhodné k tlumivým rozlivům povodní. Jedná se o segmenty niv, do kterých by měla být směřována opatření k ochraně a podpoře nivních funkcí.

V průběhu přípravy tohoto článku do tisku MŽP na svých internetových stránkách zveřejnilo oficiální a jimi schválenou verzi metodiky podrobného vymezení niv (metodiky lze na základě jejího názvu dohledat fulltextovým dotazem).