

# Krajinné památkové zóny – území s kulturně-historickými hodnotami

Karel Kuča, Věra Kučová

Ochrana přírody i památková péče prohlašují významná území s přírodními, kulturně-historickými či kombinovanými hodnotami za plošně chráněná území již po řadu desetiletí. Od doby, kdy obory působí

v oddělených resortech, není širší povědomí o těchto chráněných územích samozřejmostí ani u odborných pracovníků, i když oba obory sledují stejný cíl: zachránit dochované hodnoty pro příští generace.



KPZ Orlicko. Orlická bažantnice, uprostřed vzadu zámek, vlevo dvůr Ovčín. Foto Martin Gajda



KPZ Lednicko-valtický areál. Památník otci a bratřím nad Valticemi. Foto Karel Kuča

## Společné základy územní ochrany v ochraně přírody a památkové péči

Oba obory existovaly až do roku 1990 v resortu kultury při Státním ústavu památkové péče a ochrany přírody (SÚPPOP), resp. jeho krajských střediscích (KSSPPOP). Obě složky se sice řídily samostatnými zákony, ale v praxi více či méně spolupracovaly. Zejména se to týkalo chráněných krajinných oblastí, v nichž se dařilo uplatňovat vedle zájmů ochrany přírody a krajiny i hlediska památkové péče, například v oblasti lidové architektury.

Zatímco ochrana přírody má k dispozici více kategorií velkoplošné i maloplošné ochrany, památková péče byla odkázána na jedinou plošnou kategorii: památkovou rezervaci. Na konci osmdesátých let 20. století existovalo čtyřicet městských památkových rezervací a několik památkových rezervací jiných, zejména archeologických. Podle zákona byly chráněny především jednotlivé kulturní památky a národní kulturní památky. V památkové péči však nelze mluvit o velkoplošných a maloplošných kategoriích. Jedna kulturní památka totiž může zahrnovat i plošně rozsáhlý areál či území a některé kulturní

památky jsou plošně větší než běžné městské památkové rezervace, což platí třeba o velkých zámeckých areálech se zahradami a parky (například Lednice, Valtice, Krásný Dvůr, Vlašim, Kačina a mnoho dalších) nebo obory (kupříkladu Chlumecká obora u Kněžiček, Jabkenická obora, obora s letohrádkem Libosad, obory v Horšově a Náměšti nad Oslavou, pražské obory Královská a Hvězda).

## Památková péče a kulturní krajina

Ačkoli se památková péče vždy zaměřovala především na ochranu stavebního, archeologického a uměleckého dědictví, od počátku lze vidět i zájem o kulturní krajinu. Nejprve se tak dělo nepřímou, ochranou krajinných dominant (hrady, kostely) či jejich areálů. Některé získaly i ochranné pásmo, které střeží krajinné působení těchto prvků nebo vzájemné vazby s dalšími jevy v krajině. Jinou formou byla například ochrana hradů, která často představují velmi výrazné krajinné prvky. Příkladem je hora Říp s rotundou sv. Jiří, jež má i velké ochranné pásmo, chránící krajinný kontext.

Přímou součást krajiny tvoří aleje chráněné jako kulturní památky (např. poutní alej

s drobnými stavbami a sochami na Svatý Kopeček, Zámecká alej ve Slavkově u Brna). Krajinný charakter mají křížové cesty, zvláště pokud spojují značně vzdálené památky (Staroboleslavská cesta z Prahy do Staré Boleslavi, Hájecká cesta z Prahy do Hájku).

Poměrně častá je ochrana historických technických vodohospodářských děl, i když je dnes někdy vnímáme jako „přírodní“ prvky. V první řadě jde o rybníky a vodní kanály (např. Zlatá stoka a Nová řeka), plavební kanály na dopravu dřeva (šumavské kanály Schwarzenberský a Vchynický či v Krušných horách kanály Blatenský a Flájský). Památkově chráněným kanálem pro lodní dopravu je Vraňansko-hořínský plavební kanál u Mělníka.

Status kulturní památky mají i některé jeskyně, které jsou důležité pro památkovou péči z archeologického hlediska, přestože jde o výslovně přírodní útvary (např. jeskyně Pekárna, Býčí skála a Kůlna v Moravském krasu).

Předmětem památkové ochrany se již před rokem 1990 staly některé širší krajinné úseky, z nichž nejznámější je národní kulturní památka Babiččino údolí (1978).



KPZ Čimelicko-Rakovicko. Rybník Nerestec. Foto Karel Kuča

Počet takových kulturních památek s výrazně krajinným a zejména přírodním základem je však velmi malý a nelze mluvit o systematickém pokrytí těchto jevů památkovou péčí.

### Krajinné památkové zóny – stručný přehled prohlásování

Již od sedmdesátých let 20. století byla pocítována potřeba vzniku kategorie plošné památkové ochrany, která by pokryla cenná území s kulturními hodnotami o nižší koncentraci než v památkových rezervacích. Rozšířená koncepce ochrany historických měst se připravovala od počátku 70. let a schválena byla roku 1984. Početila vedle 40 městských památkových rezervací (MPR) se 160 městskými památkovými zónami (MPZ). Souběžně s tím se zpracovávaly také návrhy na vesnické památkové zóny a rezervace (VPR a VPZ), a dokonce i na krajinné památkové zóny (dále jen KPZ). Legislativní oporu získaly památkové zóny až přijetím památkového zákona č. 20/1987 Sb., o státní památkové péči, účinného od 1. 1. 1988. V definici památkové zóny v odst. 1 § 6 se hovoří také o krajině – poprvé v oboru památkové péče – takto: „Území sídelního útvaru nebo jeho části s menším podílem kulturních památek, historické prostředí nebo část krajinného celku, které vykazují významné kulturní hodnoty, může Ministerstvo kultury po projednání krajským úřadem prohlásit za památkovou zónu a určit podmínky její ochrany.“ Rozšíření možností ochrany dalších kulturně-historických území bylo výsledkem velkého nasazení odborníků tehdejšího SÚPPOP, konkrétně Olgy Bašeové a Aleše Vošahlíka. Hned v roce 1990 byly prohlášeny MPZ ve většině tehdejších krajů, v kraji Jihočes-



KPZ Bojiště u Hradce Králové. Dlouhé Dvory. Pomník jihovýchodně od vsi. Foto Karel Kuča

kém i první VPZ. Stalo se tak v době, kdy byly památková péče a ochrana přírody odděleny a začala i klesat vzájemná informovanost. Hlavní vlny prohlásování památkových zón ve městech a vesnicích pak následovaly v letech 1992, 1995, 2003, 2005, v současnosti je jich téměř šest stovek.

Již v osmdesátých letech 20. století bylo zřejmé, že zatímco kulturní hodnoty CHKO jsou dobře pokryty spoluprací památkové péče a ochrany přírody, existují i další kulturně cenná území s menší koncentrací přírodních hodnot, která nemají předpoklady stát se velkoplošnými zvláště chráněnými územími přírody. Po oddělení ochrany přírody se potřeba KPZ stala ještě aktuálnější. Památková péče je odkázána na památkový zákon a obecné podmínky vysvětlují, že pro určité kulturní hodnoty území má smysl prohlášovat krajinné památkové zóny například i v rámci CHKO. Nejde tedy o soupeření s ochranou přírody, ale je zájmem postupovat v územích překryvu konsenzuálně a nová chráněná území s kulturními hodnotami koordinovat.

První dvě KPZ byly prohlášeny již v roce 1992 (Areál bojiště bitvy u Slavkova a Lednicko-valtický areál). Většina KPZ byla prohlášena v roce 1996, jmenovitě Bojiště u Hradce Králové; Bojiště u Přestanova, Chlumce a Varvažova; Chudenicko; Lembersko, Libějovicko-Lomecko; Náměštsko; Novohradsko; Orlicko; Osovsko; Plasko; Římovsko; Slatiňansko-Slavicko (mírná úprava 2002); Valečsko; Zahrádecko; Žehušicko. Další dvě KPZ byly

prohlášeny v roce 2002 (Čimelicko-Rakovicko, Vranovsko-Bítovsko). Po delší přestávce byly v roce 2014 vedle Bečovska prohlášeny i čtyři KPZ pro ochranu hornické kulturní krajiny v Krušnohoří pod těmito názvy: Hornická kulturní krajina Abertamy-Horní Blatná-Boží Dar; Hornická kulturní krajina Háj-Kovářská-Mědník; Hornická kulturní krajina Jáchymov; Hornická kulturní krajina Krupka. Prohlášením Kladubského Polabí na sklonku roku 2015 dosáhl počet KPZ počtu 25.

Největší je KPZ Lednicko-valtický areál (143,4 km<sup>2</sup>), nejmenší KPZ Římovsko (1,3 km<sup>2</sup>). Velmi malé je však bohužel povědomí laické i odborné veřejnosti o existenci této kategorie památkové ochrany.

Již na počátku 21. století byly připraveny desítky návrhů dalších KPZ a celkový potenciál je ještě podstatně vyšší. Jedním z důvodů, proč nebylo KPZ prohlášeno více, byl nárůst agendy a metodická neujasněnost uplatňování zákona k nemovitostem na území památkových rezervací a zón, které nejsou kulturními památkami. Právě v KPZ takové nemovitosti převažují a řízení podle památkového zákona (§ 14 odst. 2) by se mělo vést u všech typů prací obnovy v případě všech nemovitostí na celém území KPZ. To by znamenalo nejen zatížení vlastníků nemovitostí, ale i kapacitní kolaps památkových pracovišť.

V roce 2008 proto došlo k novele památkového zákona, zavádějící institut Plánů ochrany s cílem snížit počet správních řízení a plány

mají vymezit nemovitosti s možností výluky správních řízení. K obsahu plánů byla vydána vyhláška Ministerstva kultury č. 420/2008 Sb., kterou se stanoví náležitosti a obsah plánu ochrany památkových rezervací a památkových zón. NPÚ pak připravil metodiku Plány ochrany památkových rezervací a památkových zón, která byla primárně určena pro památkové rezervace a památkové zóny sídelního typu (města a vesnice). Již tento materiál řeší nakládání s plochami zeleně či s vodními plochami, ale od počátku se pro KPZ počítalo i s vydáním samostatné metodiky.

### Výzkum kulturní krajiny a širší souvislosti

Od roku 2011 je oporou pro památkovou praxi Program aplikovaného výzkumu a vývoje Národní a kulturní identity (NAKI) Ministerstva kultury. V jeho rámci byl v letech 2012–2015 řešen mezioborový projekt Ochrana a péče o historickou kulturní krajinu prostřednictvím institutu krajinných památkových zón. Řešiteli byly týmy z VÚKOZ, v.v.i., NPÚ, Zemědělské fakulty MENDELU a Fakulty stavební ČVUT. Jedním z důležitých výstupů bylo právě téma KPZ s cílem detailněji je studovat pro potřeby metodiky na ně zaměřené.

V roce 2015 se podařilo vydat knihu, která kulturní i přírodní hodnoty tehdejších KPZ podrobně mapuje (viz recenze), a zpracována k nim byla metodika, jež má pomoci transparentnímu a diferencovanému uplatňování



KPZ Libějovicko-Lomecko. Letecký pohled na Lomeckou alej od severu, zcela v popředí Lázeň a kaple sv. Maří Magdalény. Foto Martin Gojda

památkového zákona k nemovitostem, což je nezbytným předpokladem jak smysluplné ochrany a regenerace stávajících KPZ, tak i pro vznik dalších KPZ a zvýšení důvěry v ně.

Existující KPZ pro uchování typických rysů kulturní krajiny nestačí. V Čechách například chybí ochrana rybníkářské a chmelařské kulturní krajiny, na Moravě se dochovaly doklady habánské hospodaření nebo počátků scelování půdy, které stále více mizí. V programu KPZ je třeba pokračovat a Usnesením vlády č. 266/2015 je Státní kulturní politikou na léta 2015–2020 (s výhledem do roku 2025) stanoven úkol „legislativně zajistit odpovídající správu vybraných území se soustředěnými kulturními hodnotami“, svěřený Ministerstvu kultury ve spolupráci s Ministerstvem životního prostředí. Zatímco při vzniku nové CHKO vzniká i organizační složka pro její správu, v památkové péči nic podobného dosud neplatilo a zvláště v KPZ je zajištění výkonu státní správy stěžl realizovatelné. NPU nemá mzdové prostředky pro pozice krajinářů a péči o KPZ řeší pracovníci specializovaní na památky zahradního umění nebo na historický urbanismus, popřípadě garanti spádových území.

V letech 2016–2020 navazuje projekt Identifikace a prezentace památkového potenciálu historické kulturní krajiny České republiky, jehož cílem je např. typologie kulturních krajin a také identifikace území vhodných k ochraně formou KPZ. Pozornost přitom bude věnována



KPZ Zahrádecko. Klenutý můstek přes vyústění průrvy Hrázského rybníka. Foto Karel Kuča

všem kategoriím kulturní krajiny, jak je definovali účastníci 16. zasedání Výboru pro světové dědictví v prosinci 1992 v Santa Fe (USA).

### 1. Komponovaná kulturní krajina navržená a vytvořená záměrně člověkem

Zahrnuje zahrady a krajinářské parky a především širší krajinářské kompozice, vytvořené z estetických důvodů a jsou často spojené (ale ne vždy) se zámeckými či církevními a dalšími monumentálními stavbami a soubory. Patří sem nejvíce našich KPZ a příkladem je Lednicko-valtický areál, Novohradsko, Slatiňansko-Slavicko, Vranovsko-Bítovsko, Zahrádecko, Žehušicko, Kladubské Polabí, v menším měřítku Čimelicko-Rakovicko, Orlicko, Osovsko, Libějovicko-Lomecko, v méně výrazné formě Náměštsko, Chudenicko, Lembersko, Plasko, Valečsko. Specifickým případem je Římovsko, kde je předmětem ochrany krajina tvořící rámec pozoruhodné křížové poutní cesty.

### 2. Organicky vyvinutá krajina

Krajina, která je výsledkem společenských, ekonomických, správních a/nebo náboženských požadavků a která se do dnešní podoby vyvinula v závislosti na přírodních podmínkách. Tato široká kategorie je rozdělena do dvou podkategorií.

#### 2.a Reliktní nebo „zkamenělá“ krajina

To je krajina, v níž byl vývojový proces v minulosti ukončen buď prudkou změ-

nou, nebo v určitém časovém úseku. Její charakteristické znaky jsou však stále viditelné v materiální podobě. Extrémními příklady jsou archeologické krajiny, dochované jako pusté nebo překryté lesem, některé z nich lze identifikovat pouze letecky. Patří sem i zbytky středověké plužiny aj. Mezi již prohlášené KPZ tohoto typu patří především Hornická kulturní krajina Abertamy-Horní Blatná-Boží Dar, Jáchymov, Háj-Kovářská-Mědník, Jáchymov a Krupka, ale reliktů hospodaření nebo uměleckých úprav lze najít ve většině ostatních KPZ (např. Valečsko).

**2.b Kontinuální, stále se vyvíjející krajina** To je krajina, která si uchovávala aktivní společenskou úlohu v současné společnosti, jež je úzce spojena s tradičním způsobem života a jejíž vývoj stále probíhá. Lze ji vztáhnout na velkou část území ČR, jako jsou typické vinařské oblasti, rybníční oblasti, krajiny s charakteris-

kým systémem osídlení, ale i průmyslové krajiny s esteticky a historicky cennými a zajímavými celky. Aspekty této krajiny najdeme ve většině našich KPZ, žádná však nebyla prohlášena výhradně pro ochranu takového fenoménu.

### 3. Asociativní kulturní krajina

To je krajina, která v sobě uchovává hodnoty přírodního prvku na pozadí náboženských, uměleckých nebo kulturních asociací. Materiální kulturní složky v takové krajině mohou být nevýznamné, nebo dokonce scházet. V případě ČR patří do této kategorie KPZ prohlášené k ochraně historických bojišť (Bojiště u Slavkova, Bojiště u Přestanova, Chlumce a Varvažova, Bojiště u Hradce Králové).

Tolik k celkovému shrnutí. Památková péče však sleduje nejen ochranu dochované kulturní krajiny, ale rovněž obnovu komponent zaniklých (typicky obnova zrušených rybníků) i pokračující

vývoj krajiny. Cílem tedy je zajistit hodnotným územím ochranu optimálně formou KPZ.

### KPZ ve vztahu k vybraným kategoriím chráněných území přírody a krajiny

Není pochyb, že všechny KPZ mají s CHKO a přírodními parky mnoho společného, především ochranu kulturních a historických charakteristik krajinného rázu. Památková péče se zaměřuje především na jeho historickou a kulturní složku a uvítala by i obnovu zaniklých komponent historického členění krajiny.

Hlavní důvody existence KPZ v gesci památkové ochrany jsou dva. Památková péče spatřuje kulturní hodnoty i v územích, která nejsou z hlediska biodiverzity a krajinného rázu příliš bohatá a stávající KPZ většinou tvoří území, kde se jiný typ územní ochrany nevyskytuje.

Druhý důvod je důsledkem rozdělení kdysi jednotné organizace zajišťující jak ochranu

památek, tak přírody a krajiny. Orgány památkové péče se od roku 1991 mohou vyjadřovat výhradně k jevům obsaženým v památkovém zákoně. Nemohou tedy ovlivňovat zachování složek krajiny v CHKO či přírodních parcích, pokud nejsou kulturními památkami. Přitom lze předpokládat, že orgány ochrany přírody nejsou profesně vybaveny natolik, aby plně zvládaly problematiku památkových hodnot.

Celkem v 15 případech existujících KPZ není překryv s kategoriemi ochrany přírody, pouze KPZ Bečovsko leží celá na území CHKO Slavkovský les. V sedmi KPZ je překryv podstatný a je namístě tyto případy také vyjmenovat: Celý přírodní park Niva Dyje leží k KPZ Lednicko-valtický areál a představuje asi čtvrtinu jeho území. Celý přírodní park Zlatý kopec leží v KPZ Hornická kulturní krajina Abertamy-Horní Blatná-Boží Dar a tvoří asi třetinu její plochy. Téměř celá KPZ Slatiňansko-Slavicko leží na území CHKO Železné hory. Třetina území KPZ Novohradsko se překrývá s přírod-

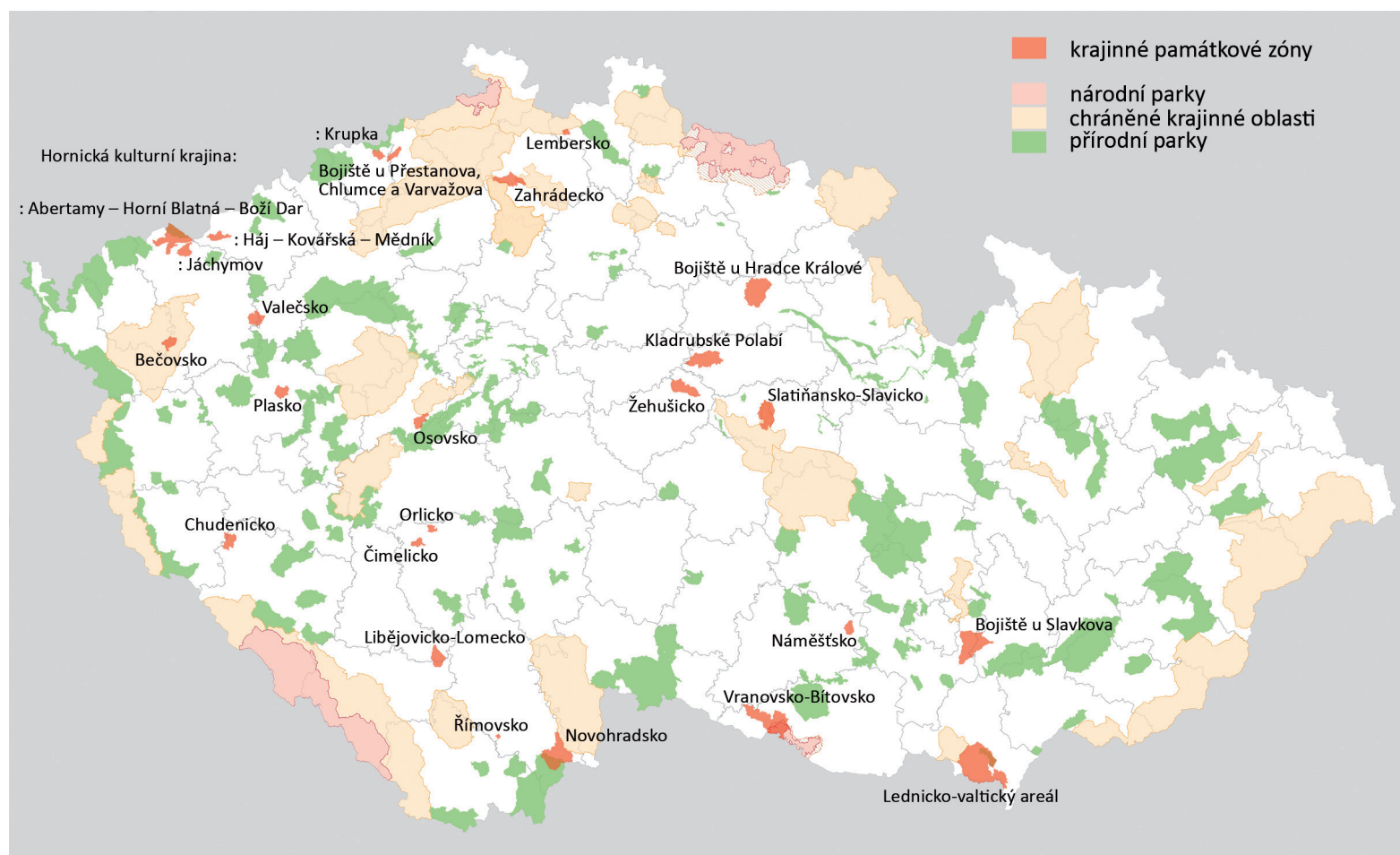


KPZ Žehušicko. Žehušická obora od jihovýchodu, v popředí Bojmany, vzadu Žehušice. Foto Martin Gojda

ním parkem Novohradské hory. Přibližně třetina plochy KPZ Zahrádecko je od roku 2014

součástí CHKO Kokořínsko-Máchův kraj, zatímco původní CHKO Kokořínsko přesahovala na území KPZ jen zanedbatelně. Zhruba šestinu území KPZ Lembersko tvoří CHKO Lužické hory. Přibližně třetina území KPZ Vranovsko-Bítovsko leží v národním parku Podýjí; jde o část národního parku, která byla běžnou kulturní krajinou a až po roce 1945 se proměňuje v „druhotnou divočinu“. V tomto území nastává z podstaty věci někdy větší rozpor mezi cíli památkové péče a ochrany přírody, který se daří řešit díky vzájemné korektnosti odborníků obou oborů. I přes tyto skutečnosti nelze obecně proti překryvům, jsou-li odůvodněné, nic namítat, pokud předmět ochrany „nejde proti sobě“ a vzájemně se doplňuje. V každém případě je i do budoucna potřebné síly spojovat.

Z příložené mapky je zřejmé, že plocha KPZ je oproti ostatním územím velmi malá a že existují rozsáhlé a přitom krajinářsky cenné oblasti bez zvláštní ochrany. Památková péče by se proto měla zaměřit právě na taková území. Naopak nové KPZ, které by se překrývaly s přírodními parky a zejména s CHKO, by měly být zřizovány pouze za předpokladu přesvědčivého zdůvodnění nezbytnosti. Tím spíše, podaří-li se opět navázat úzkou spoluprací mezi obory památkové péče a ochrany přírody. Společná snaha uchovat maximum cenného z kulturního a přírodního dědictví je toho dobrým předpokladem.



Mapa krajinných památkových zón v ČR. Zpracoval Karel Kuča



KPZ Žehušicko. Zámek Kačina od jihozápadu. Foto Martin Gojda